



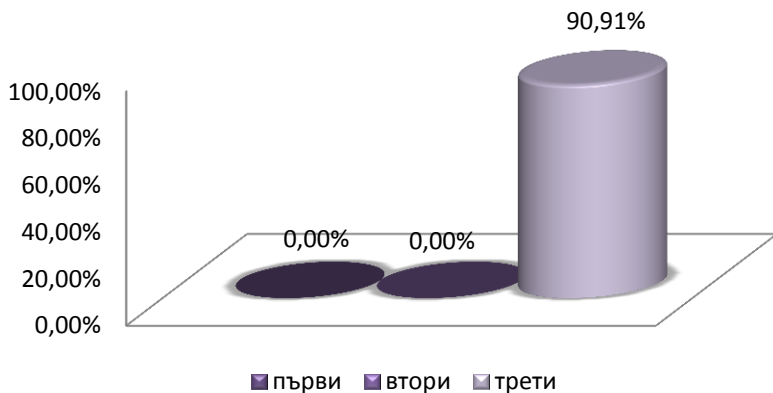
„NON SIBI, SED OMNIBUS”

МЕДИЦИНСКИ УНИВЕРСИТЕТ – ПЛОВДИВ

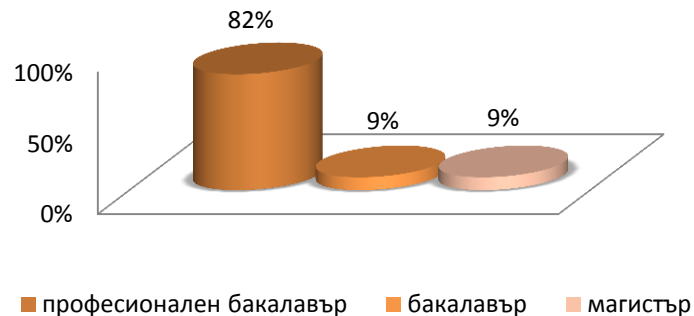
01-01 ПРОУЧВАНЕ НА СТУДЕНТСКОТО МНЕНИЕ ЗА СПЕЦИАЛНОСТТА (ПРОГРАМАТА)

*/студенти от специалност “Помощник фармацевт”,
III курс/*

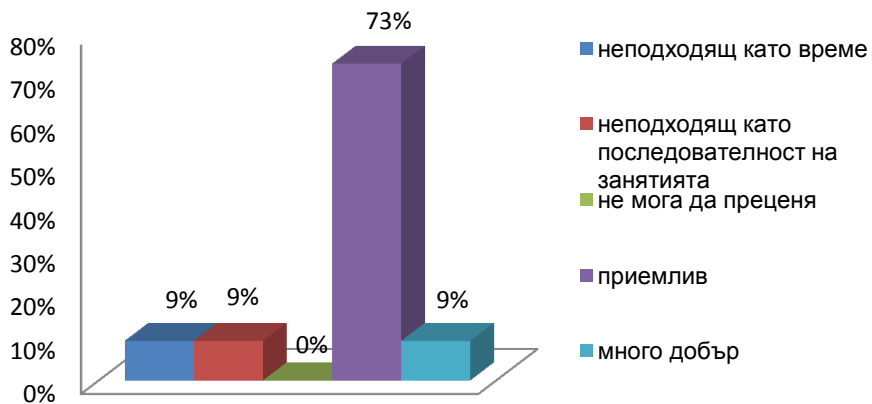
В кой курс сте?



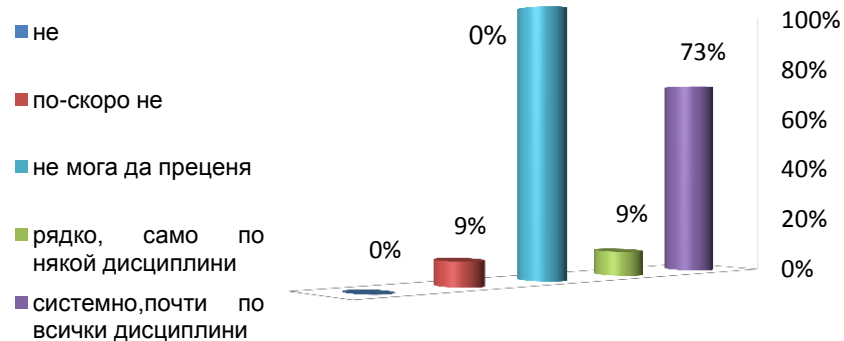
Коя образователно-квалификационна степен ще придобиете след завършване на започнатото обучение?



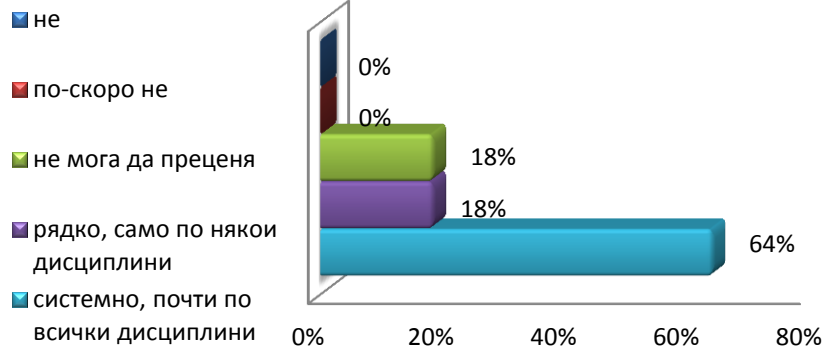
Как оценявате седмичния разпис на учебните занятия на Вашата група ?



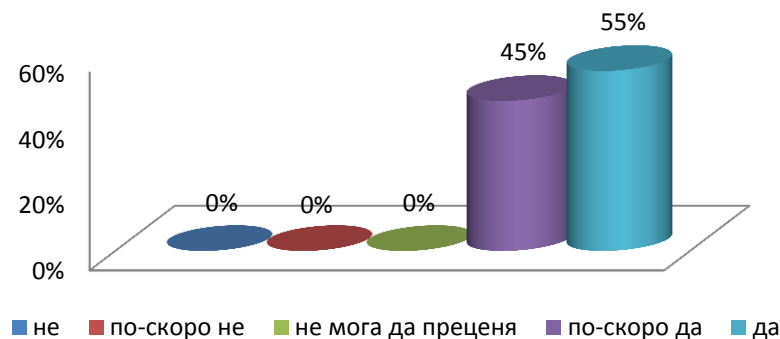
Възлагат ли Ви се творчески задачи по специалността в активен процес на самостоятелна разработка ?



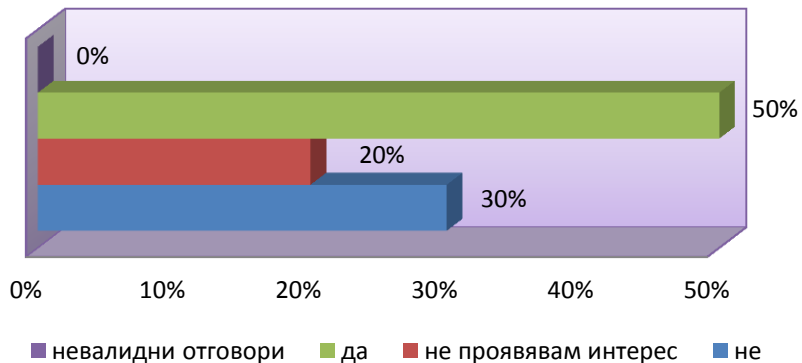
Осигуряват ли Ви преподавателите конкретна помощ и консултации?



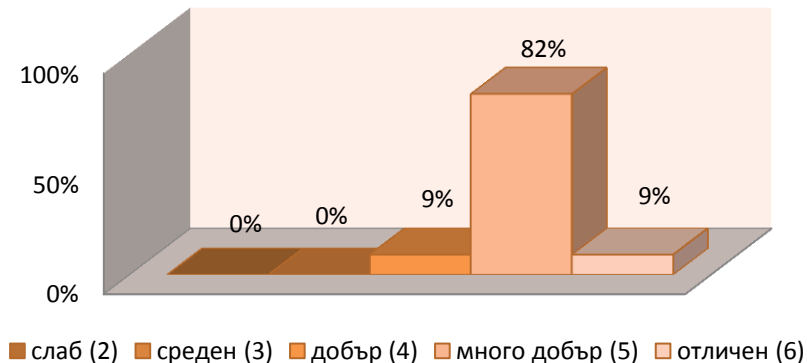
Обективно ли се оценяват знанията Ви от текущ контрол, изпити ?



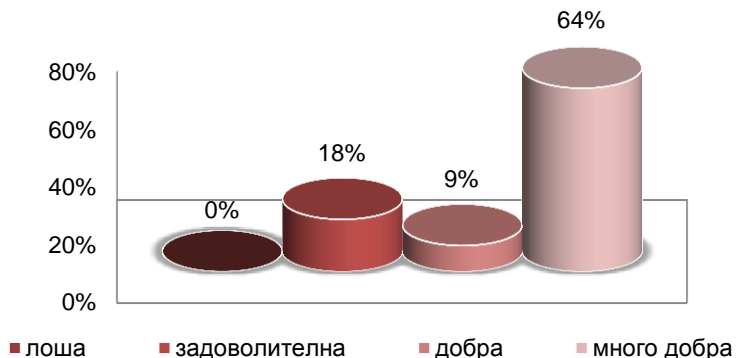
Участвали ли сте в научни изследвания и в приложни разработки по ръководството на преподавател ?



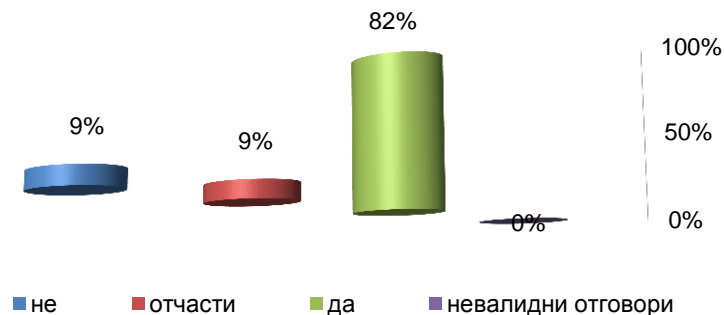
Поставете оценка за организацията на учебно-изследователската и научната работа със студентите:



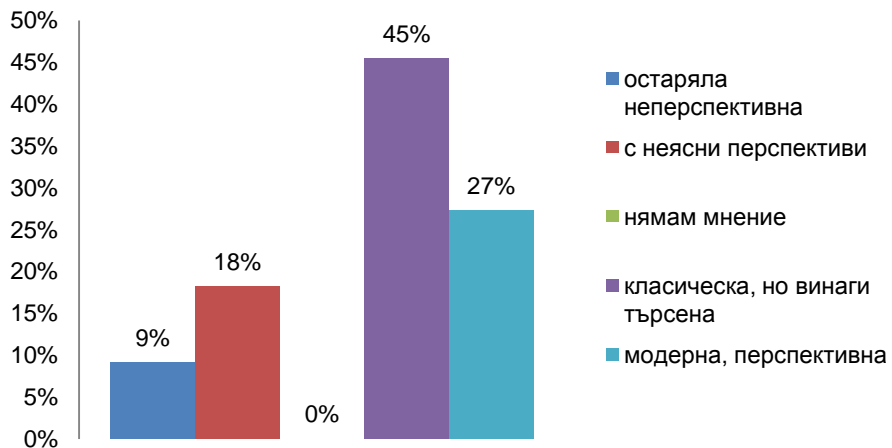
Как оценявате академичната етика и атмосфера в специалността и служебните взаимоотношения: Между студенти и студенти?



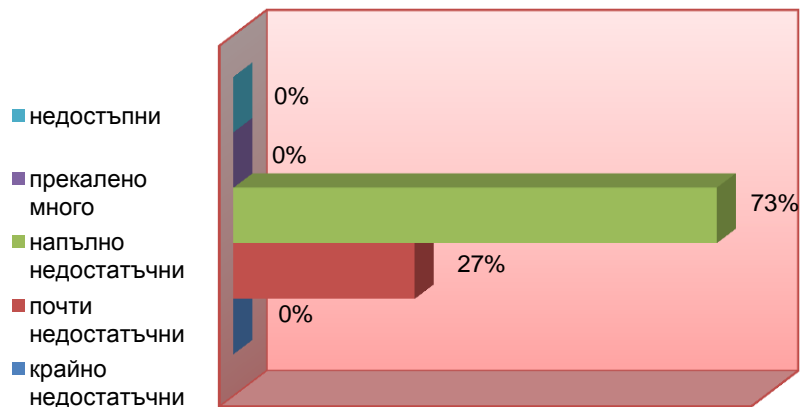
Знаете ли дали Ваши състуденти участват в Катедрени съвети и във Факултетния съвет при обсъждане на учебни планове и програми по специалността (програмата) ?



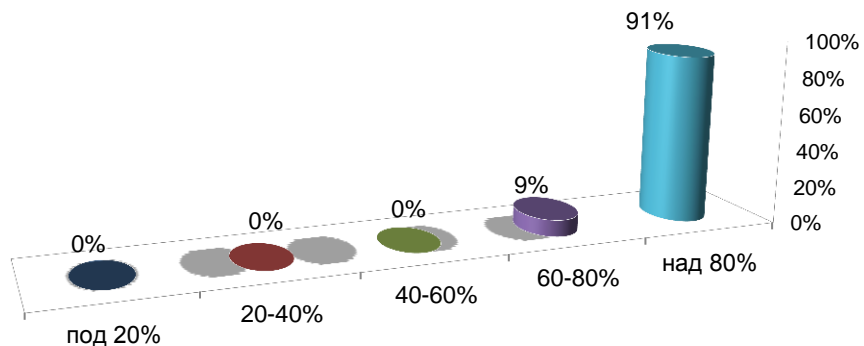
Как оценявате специалността (програмата), по която следвате ?



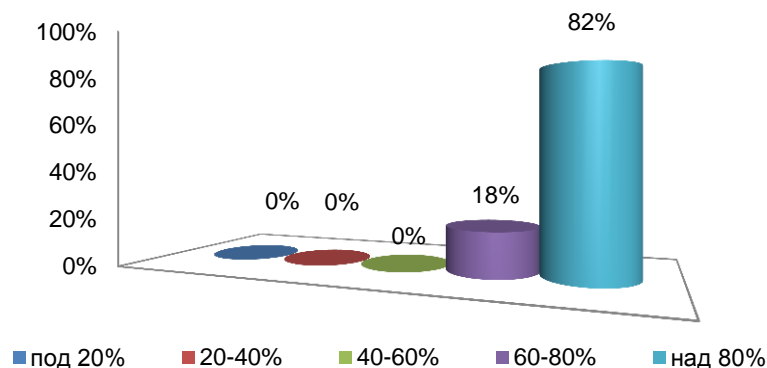
Как оценявате допълнителните източници на информация, подпомагащи усвояването на учебния материал?



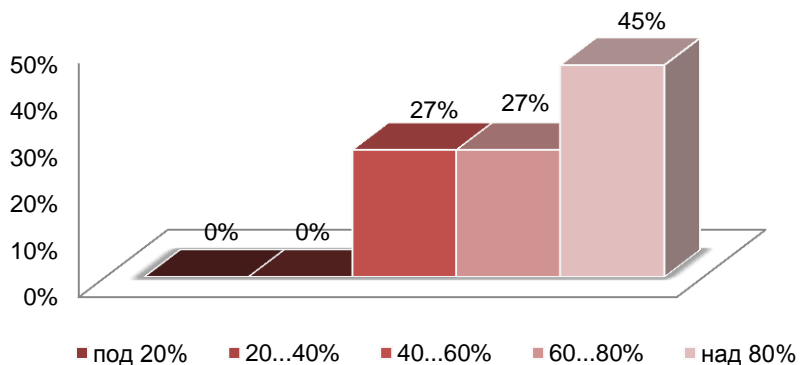
Какво е посещението на занятията по дисциплини, при които се прави проверка за присъствие ? (По време на семинарни, лабораторни, практически упражнения)



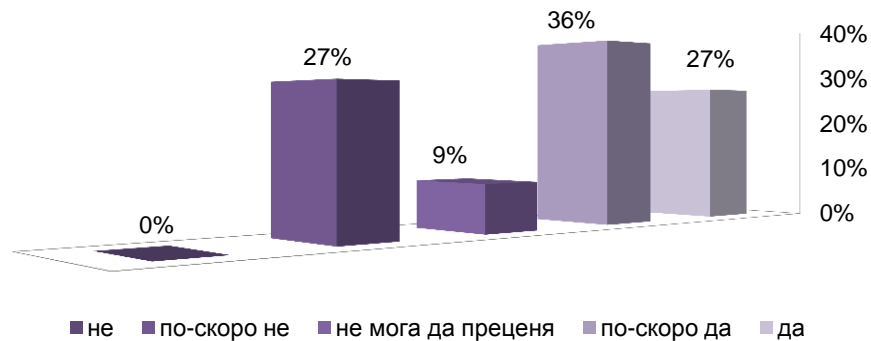
Какво е посещението на занятията по дисциплини, при които се прави проверка за присъствие ? (По време на лекции)



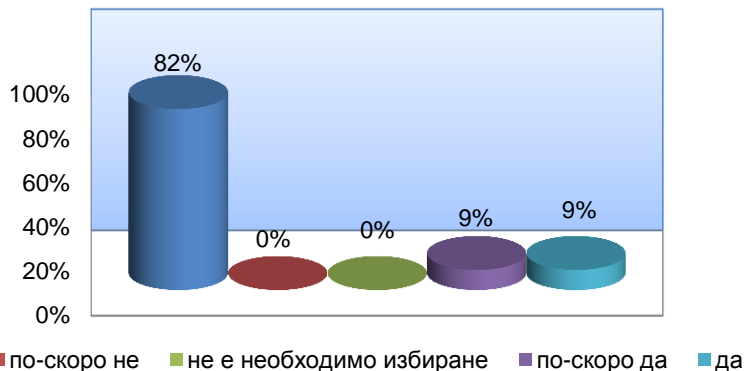
Какво е посещението на занятията по дисциплини, при които не се прави проверка за присъствие ? (По време на лекции)



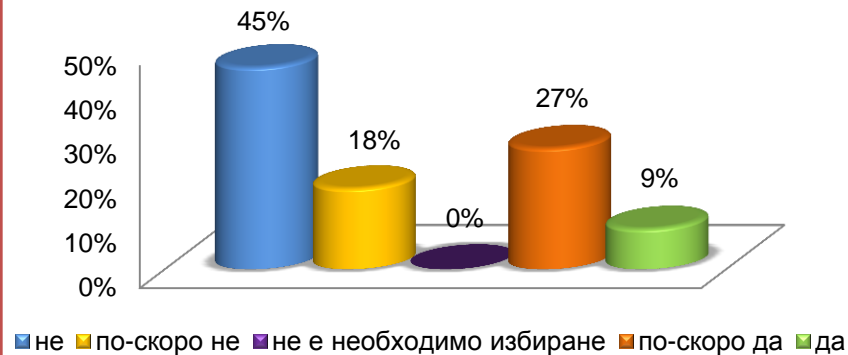
Удовлетворява ли Ви организацията на изпитните сесии (продължителност на сесията, интервали между изпитите) ?



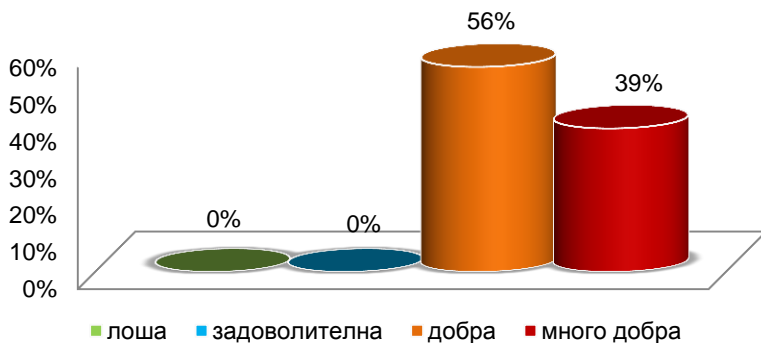
Разполагате ли с реална възможност да избирате:
Преподаватели ?



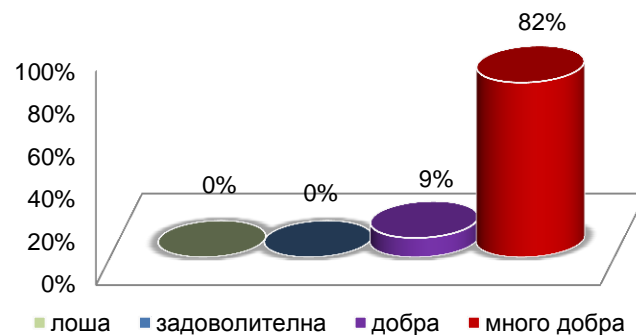
Разполагате ли с реална възможност да избирате:
Дисциплини ?



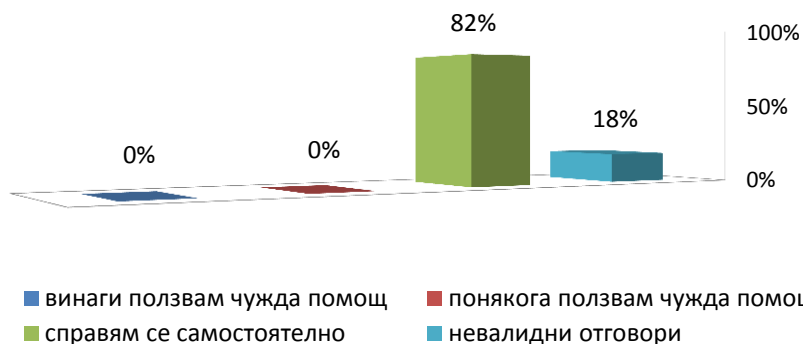
Как оценявате академичната етика и атмосфера в
специалността и служебните взаимоотношения: Между
студенти и преподаватели?



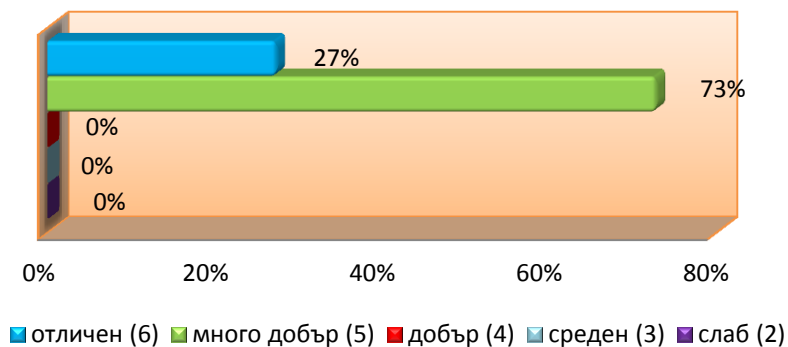
Как оценявате академичната етика и атмосфера в
специалността и служебните взаимоотношения:
Между студенти и администрация?



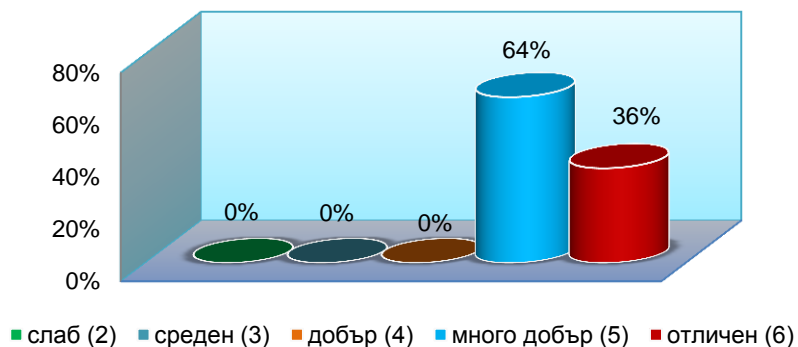
Доколко самостоятелно се справяте с усвояването на учебния материал ?



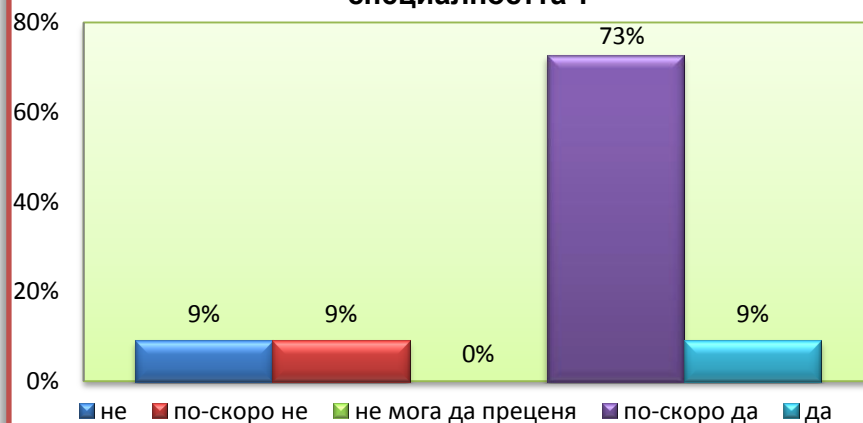
Поставяте оценки на трудовата дисциплина по шестобалната система на: Студентите



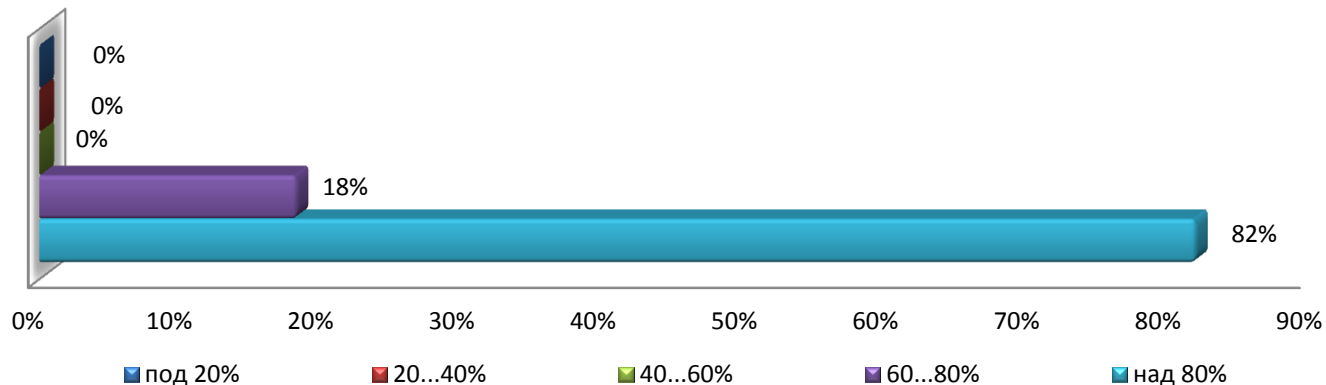
Поставяте оценки на трудовата дисциплина по шестобалната система на: Преподавателите



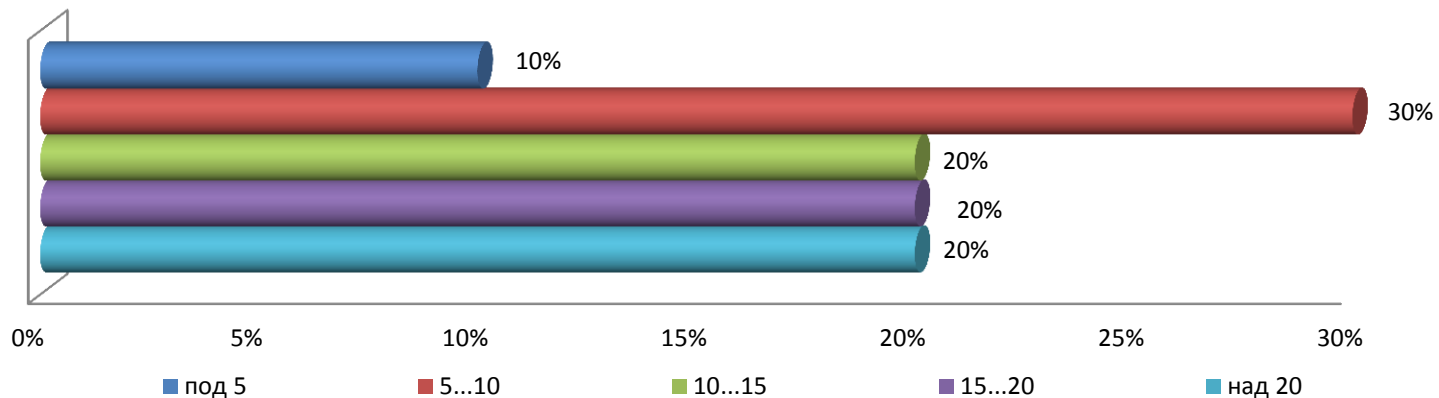
Удовлетворява ли Ви учебния план на специалността ?



Какво е посещението на занятията по дисциплини, при които не се прави проверка за присъствие ? (По време на семинарни, лабораторни, практически упражнения)



По колко часа седмично отделяте от извънучебното си време за усвояване на преподадения материал и изпълняване на възложените Ви учебни задачи ?





„NON SIBI, SED OMNIBUS”

ИЗВОДИ



„NON SIBI, SED OMNIBUS”

- ✓ По-голямата част от студентите определят специалността си като класическа, но винаги търсена.
- ✓ Седмичният разпис на учебните занятия е приемлив за повечето.
- ✓ Повечето студенти са удовлетворени от приетия учебен план на специалността.
- ✓ По-висока посещаемост от студентите се реализира, когато се извършва проверка на присъствеността. При липса на такава делът на редовните студенти намалява.
- ✓ Отделеното извънаудиторно време за самоподготовка е в границите 5-10 ч./седм.
- ✓ Възлагането на творчески задачи по време на учебните занятия не е широко прилаган педагогически похват.



„NON SIBI, SED OMNIBUS”

- ✓ Студентите са удовлетворени от създадената организация по време на изпитните сесии. Техните знания и умения са били обективно оценени.
- ✓ Повечето студенти считат, че не им е предоставяна досега възможност за избор на преподаватели.
- ✓ Трудовата дисциплина на студентите и преподавателите е оценена високо.
- ✓ Взаимоотношенията студенти-студенти, студенти-преподаватели и студенти-администрация са оценени като много добри.
- ✓ Създадената организация на учебната и научната работа на студентите е добра.
- ✓ Предоставянето на допълнителни източници на информация се определя като достатъчно според по-голяма част от анкетиранияте.